

INFORME FISCAL Y FINANCIERO
MUNICIPIO DE VILLARRICA TOLIMA
VIGENCIA 2022

1. INFORMACIÓN CONTABLE

En la estructura del informe se ubican los estados contables básicos del municipio de Villarrica, es decir, (Estado de Situación Financiera y Estado de rendimiento financiero).

La Información contable a evaluar fue tomada del reporte a la Contaduría General de la Nación (Consolidador de Hacienda e Información Pública CHIP) vigencias 2021 - 2022 de conformidad con los lineamientos del Nuevo Marco Normativo, según Resolución 533 de 2015 NICSP, con la finalidad de establecer la viabilidad fiscal y financiera de la entidad e identificar el Déficit fiscal, así mismo; se evalúan los indicadores financieros y la capacidad de endeudamiento con la que cuenta la entidad para financiar sus actividades y cumplir con sus obligaciones y compromisos.

2. ESTADO DE SITUACIÓN FINANCIERA

Cifra en miles

CONCEPTO	VIGENCIA 2022	VIGENCIA 2021	VARIACIÓN \$	VARIACIÓN %
ACTIVOS	23.401	23.377	24	0%
EFFECTIVO Y EQUIVALENTE AL EFFECTIVO	6.520	7.656	(1.136)	-15%
CUENTAS POR COBRAR	2.864	2.859	5	0%
INVENTARIOS	30	36	(6)	-17%
PROPIEDADES, PLANTA Y EQUIPO	3.623	2.079	1.544	74%
BIENES DE USO PÚBLICO E HISTORICOS Y CULTURALES	125	130	(5)	-4%
OTROS ACTIVOS	10.230	10.615	(385)	-4%
PASIVOS	12.623	12.584	39	0%
PRÉSTAMOS POR PAGAR	1.446	1.446	-	0%
CUENTAS POR PAGAR	321	250	71	28%
BENEFICIO A LOS EMPLEADOS	10.105	10.137	(32)	0%
OTROS PASIVOS	750	750	-	0%
PATRIMONIO	10.778	10.793	(15)	0%
PATRIMONIO DE LAS ENTIDADES DEL GOBIERNO	10.778	10.793	(15)	0%
	629	3.212	(2.583)	-80%



CONTRALORÍA

DEPARTAMENTAL DEL TOLIMA

· La Contraloría del ciudadano ·

Al cierre de la vigencia fiscal 2022, el municipio de Villarrica Tolima presentó una variación absoluta en sus activos de \$24 millones, es decir, un incremento del 1% en comparación con la vigencia 2021. Los Pasivos incrementaron en \$39 millones, es decir, 1%, el patrimonio disminuyó \$15 millones, con 1% en relación a la vigencia 2021.

2.1 ACTIVO

Las cuentas de mayor incidencia fueron:

Propiedad planta y equipo con \$1.544 millones, es decir, 74%, debido al incremento de equipo de transporte, tracción y elevación terrestre seguido de **Cuentas por cobrar** con un incremento \$5 millones, es decir, con 1% Disminuyeron las cuentas **efectivo y equivalente al efectivo** con \$1.136 millones es decir, 15% debido a la disminución de saldos en depósito en instituciones financieras seguido de **Otros Activos** con \$385 millones con 4% por último la cuenta **Inventarios** disminuyó \$6 millones, es decir, 17% con relación a la vigencia 2021.

2.2 PASIVO

Los Pasivos totales de la entidad, cubren el 54% del Activo total

Las cuentas de mayor incidencia fueron:

Incrementaron: Cuentas por pagar con \$71 millones, es decir un incremento del 28% seguido de la cuenta **Beneficio a los empleados** disminuyó con 1%, es decir \$32 millones, las cuentas **Préstamo por pagar – otros pasivos** NO presentaron variaciones con relación con la vigencia 2021.

2.3 PATRIMONIO

Las cuentas del Patrimonio presentaron una disminución de \$15 millones equivalentes al 1%, donde la cuenta resultado del ejercicio fue la más representativa, toda vez que presentó una disminución de \$2.583 millones, con 80% frente a la vigencia 2021.

secretaria.general@contraloriatolima.gov.co www.contraloriatolima.gov.co

Carrera 3 entre calle 10 y 11, Edificio de la Gobernación del Tolima, 7 piso

Contacto: +57 (8) 261 1167 – 261 1169

Nit: 890.706.847-1



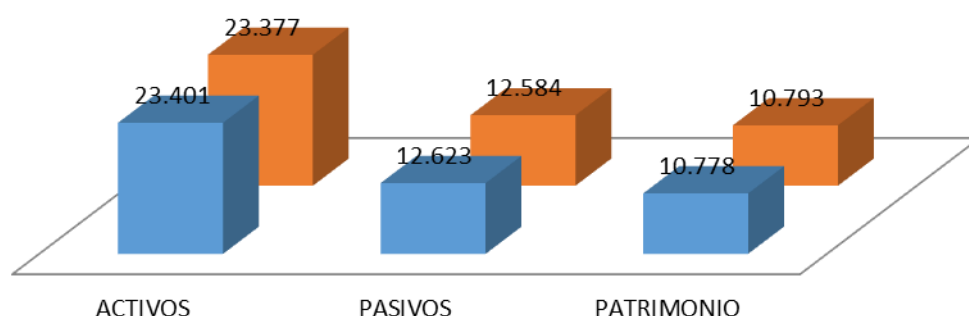
CONTRALORÍA

DEPARTAMENTAL DEL TOLIMA

· La Contraloría del ciudadano ·

ESTADO DE SITUACIÓN FINANCIERA MUNICIPIO DE VILLARRICA TOLIMA VIGENCIA 2022 - 2021

■ VIGENCIA 2022 ■ VIGENCIA 2021



3. ESTADO DE ACTIVIDAD FINANCIERA, ECONOMICA Y SOCIAL

ALCALDIA MUNICIPAL DE VILLARRICA				
COMPARATIVO 2022 - 2021				
(Cifras en miles de pesos)			VARIACIÓN	
CONCEPTO	2022	2021	\$	%
INGRESOS	12.459	11.038	1.421	13%
GASTOS	12.459	11.038	1.421	13%

Los ingresos y Gastos de la entidad aumentaron en \$1.421 millones, es decir, con 13% respectivamente en relación con la vigencia 2021.

secretaria.general@contraloriatolima.gov.co www.contraloriatolima.gov.co

Carrera 3 entre calle 10 y 11, Edificio de la Gobernación del Tolima, 7 piso

Contacto: +57 (8) 261 1167 – 261 1169

Nit: 890.706.847-1



CONTRALORÍA

DEPARTAMENTAL DEL TOLIMA

· La Contraloría del ciudadano ·

3.1 INGRESOS

CONCEPTO	VIGENCIA 2022	VIGENCIA 2021	VARIACIÓN \$	VARIACIÓN %
INGRESOS	12.459	11.038	1.421	13%
INGRESOS FISCALES	936	584	352	60%
IMPUESTOS	707	492	215	44%
CONTRIBUCIONES, TASAS E INGRESOS NO TRIBUTARIOS	229	91	138	152%
VENTA DE SERVICIOS	57	60	(3)	-5%
SERVICIO DE ACUEDUCTO	11	13	(2)	-15%
SERVICIO DE ALCANTARILLADO	7	7	-	0%
SERVICIO DE ASEO	38	39	(1)	-3%
TRANSFERENCIAS Y SUBVENCIONES	11.231	10.184	1.047	10%
SISTEMA GENERAL DE PARTICIPACIÓN	6.364	5.793	571	10%
SISTEMA GENERAL DE REGALÍAS	413	540	(127)	-24%
SISTEMA GENERAL DE SEGURIDAD SOCIAL EN SALUD	3.700	3.360	340	10%
OTRAS TRANSFERENCIAS	753	490	263	54%
OTROS INGRESOS	233	208	25	12%
FINANCIEROS	59	25	34	136%
INGRESOS DIVERSOS	173	182	(9)	-5%

Los Ingresos del municipio de Villarrica Tolima incrementaron \$1.421 millones, es decir, 13% con relación a la vigencia 2021.

Los ingresos fiscales (las rentas propias del Municipio) incrementaron en \$352 millones, el 60%, con relación a la vigencia 2021, donde las rentas de mayor incidencia fueron: **Impuesto estampillas** con \$117 millones, es decir, 84% seguido de **Impuesto de Industria y comercio** con \$59 millones, con 118%, **Impuesto Predial Unificado** con \$25 millones, con 36%, **Impuesto sobre servicio alumbrado público** con \$4 millones con 8%, **Impuesto de aviso tablero y vallas** con \$3 millones con 75% con relación a la vigencia 2021.

Las transferencias y subvenciones (Sistema General de participaciones, sistema General de Regalías y Sistema General de Seguridad Social) fueron la primera fuente de ingresos para el Municipio, representadas con 89%, cuyo recaudo fue de \$11.231 millones en la vigencia 2022.

Las transferencias y subvenciones incrementaron \$1.047 millones en la vigencia 2022, es decir, con 10%; dónde los recursos de **Sistema general de Participación** fueron los más representativos con \$571 millones, es decir, 10% e incrementaron **Sistema General de seguridad social en salud** con \$340 millones, con 10%.

secretaria.general@contraloriatolima.gov.co www.contraloriatolima.gov.co

Carrera 3 entre calle 10 y 11, Edificio de la Gobernación del Tolima, 7 piso

Contacto: +57 (8) 261 1167 – 261 1169

Nit: 890.706.847-1



CONTRALORÍA

DEPARTAMENTAL DEL TOLIMA

· La Contraloría del ciudadano ·

GASTOS

CONCEPTO	VIGENCIA 2022	VIGENCIA 2021	VARIACIÓN \$	VARIACIÓN %
GASTOS	12.459	11.038	1.421	13%
DE ADMINSTRACION Y OPERACIÓN	1.458	1.116	342	31%
SUELDOS Y SALARIOS	536	399	137	34%
CONTRIBUCIONES IMPUTADAS	1	-	1	100%
CONTRIBUCIONES EFECTIVAS	141	114	27	24%
APORTES OBRE LA NOMINA	24	17	7	41%
PRESTACIONES SOCIALES	219	150	69	46%
GASTOS DE PERSONAL DIVERSOS	26	8	18	225%
GENERALES	472	370	102	28%
IMPUESTOS, CONTRIBUCIONES Y TASAS	35	56	(21)	-38%
DETERIORO, DEPRECIACIONES, AMORTIZACIONES Y PROVISIONES	335	96	239	249%
DEPRECIACIÓN DE PROPIEDADES, PLANTA Y EQUIPO	331	93	238	256%
DEPRECIACIÓN DE BIENES DE USO PÚBLICO EN SERVICIO- CONCESIONES	4	3	1	33%
TRANSFERENCIAS Y SUBVENCIONES	290	136	154	113%
SUBVENCIONES	290	136	154	113%
GASTO PÚBLICO SOCIAL	9.525	8.098	1.427	18%
EDUCACIÓN	138	218	(80)	-37%
SALUD	6.117	5.566	551	10%
AGUA POTABLE Y SANEAMIENTO BASICO	101	451	(350)	100%
VIVIENDA		3	(3)	100%
RECREACIÓN Y DEPORTE	108	10	98	980%
CULTURA	205	69	136	197%
DESARROLLO COMUNITARIO Y BIENSTAR SOCIAL	2.854	1.774	1.080	61%
MEDIO AMBIENTE		5	(5)	-100%
OTROS GASTOS	220	51	169	331%
COMISIONES	1	3	(2)	-67%
FINANCIEROS	116	25	91	364%
GASTOS DIVERSOS	84	10	74	740%
DEVOLUCIONES Y DESCUENTOS INGRESOS FISCALES	18	12	6	50%
CIERRE DE INGRESOS, GASTOS Y COSTOS	629	1.538	(909)	-59%
CIERRE DE INGRESOS, GASTOS Y COSTOS	629	1.538	(909)	-59%

Los Gastos presentaron una variación de \$1.421 millones, es decir, un incremento del 13% en relación con la vigencia 2021.

secretaria.general@contraloriatolima.gov.co www.contraloriatolima.gov.co

Carrera 3 entre calle 10 y 11, Edificio de la Gobernación del Tolima, 7 piso

Contacto: +57 (8) 261 1167 – 261 1169

Nit: 890.706.847-1



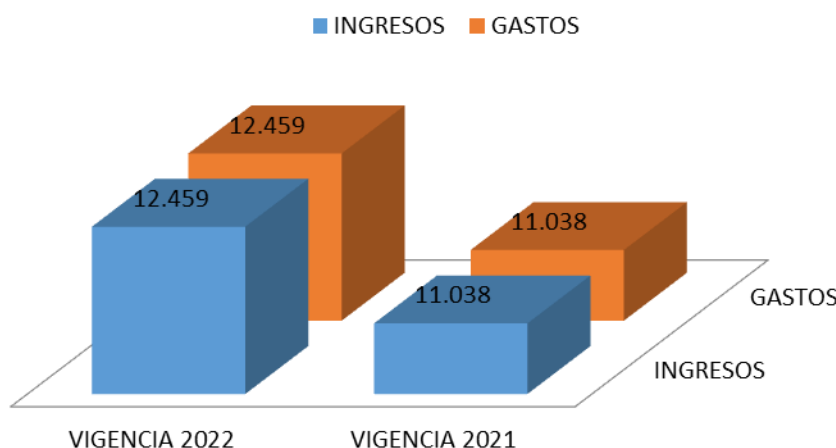
CONTRALORÍA

DEPARTAMENTAL DEL TOLIMA

· La Contraloría del ciudadano ·

El **Gasto Público social** fueron las más representativas, presentaron un incremento de \$1.427 millones, es decir, 18% donde le gastos de mayor incremento es de **Desarrollo comunitario y bienestar social** con \$1.080 millones con 61%, seguido de **Salud** con \$551 millones, con 10%, **Cultura** con \$136 millones con 197% por último **Recreación y deporte** con \$98 millones con 980%. Los gastos de **Agua potable y saneamiento básico** disminuyó con \$350 millones, es decir, con 78% seguido de **educación** con \$80 millones con 37% respectivamente con relación con la vigencia 2021.

ESTADO DE ACTIVIDAD FINANCIERA, ECONOMICA Y SOCIAL MUNICIPIO VILLARRICA TOLIMA VIGENCIA 2022 - 2021



4. EXCEDENTE O DEFICIT

El municipio de Melgar Tolima, obtuvo un excedente del ejercicio de **\$629** millones el para la vigencia 2.022.

5. INDICADORES FINANCIEROS

5.1 LIQUIDEZ Y SOLVENCIA

5.1.1 Razón Corriente: Muestra la capacidad que tiene la entidad para cubrir sus deudas en el corto plazo, ya que indica que por cada peso que debe, con cuantos se cuenta para respaldarlo.

secretaria.general@contraloriatolima.gov.co www.contraloriatolima.gov.co

Carrera 3 entre calle 10 y 11, Edificio de la Gobernación del Tolima, 7 piso

Contacto: +57 (8) 261 1167 – 261 1169

Nit: 890.706.847-1



CONTRALORÍA

DEPARTAMENTAL DEL TOLIMA

· La Contraloría del ciudadano ·

Activo Corriente	9.417	=	8,592 pesos
Pasivo Corriente	1.096		

El indicador muestra que por cada peso que la Administración Municipal de Villarrica Tolima debe a corto plazo, cuenta con 8,592 pesos en Activos corrientes para cubrirlos.

5.1.2 Capital neto de Trabajo

El capital neto de trabajo es el resultado de restar del activo corriente los pasivos a corto plazo de la entidad. El capital de trabajo se considera como aquellos recursos que necesita la entidad para operar.

Activo corriente \$9.417 - Pasivo Corriente \$1.096 = \$8.321 millones

El resultado indica que el ente territorial cuenta con suficientes recursos para operar.

5.2 NIVEL DEL ENDEUDAMIENTO SOBRE ACTIVOS TOTALES

Este indicador presenta el porcentaje de participación de los acreedores dentro de los activos del ente territorial.

Total, Pasivo 12.623 X 100 = 54%

Total, Activo 23.401

El resultado indica que del total de activos que posee el municipio de Villarrica Tolima, el 54% está siendo financiado por los acreedores

5.3 RAZÓN DEL PATRIMONIO

Este indicador muestra hasta qué punto la entidad territorial tiene independencia financiera ante sus acreedores, se determina dividiendo el valor del patrimonio entre el activo total.

Patrimonio Total 10.778 = 46%

Activo Total 23.401

El porcentaje indica que el 46% de los activos, están siendo financiados con capital propio.



CONTRALORÍA

DEPARTAMENTAL DEL TOLIMA

· La Contraloría del ciudadano ·

CONCLUSIONES

- ✓ El Municipio de Villarrica Tolima presenta una gestión Financiera aceptable en la vigencia 2022 mostrando signos de recuperación y estabilización de las finanzas del municipio, ya que se logró entre otros, incrementar los recursos (**Ingresos Propios - los ingresos Tránsito y subvenciones**).
- ✓ Durante la vigencia 2022 los ingresos tributarios del municipio se incrementaron, como consecuencia de levantamiento de las medidas restrictivas post pandemia Covid – 19, los ingresos fiscales de mayor incidencia en recuperación fueron: **Impuestos Estampillas, Impuesto Industria y comercio e Impuesto predial unificado**.
- ✓ El Gasto de la vigencia 2022 se invirtió en mayor proporción en el Gasto Público Social donde las actividades fueron: **Desarrollo comunitario y bienestar social, Salud, Cultura**.

secretaria.general@contraloriatolima.gov.co www.contraloriatolima.gov.co

Carrera 3 entre calle 10 y 11, Edificio de la Gobernación del Tolima, 7 piso

Contacto: +57 (8) 261 1167 – 261 1169

Nit: 890.706.847-1